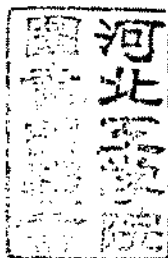


T-552.1
≠ 55
125

中国国家标准汇编

146

GB 11836~11932



中国标准出版社

1 9 9 3

目 录

GB 11836—89	混凝土和钢筋混凝土排水管	(1)
GB 11837—89	混凝土管用混凝土抗压强度试验方法	(20)
GB 11838—89	二氧化铀芯块水蒸气腐蚀试验方法	(26)
GB 11839—89	二氧化铀芯块中硼的测定 姜黄素萃取光度法	(30)
GB 11840—89	二氧化铀芯块水分含量测定方法	(34)
GB 11841—89	二氧化铀粉末和芯块中铀的测定 硫酸亚铁还原-重铬酸钾氧化滴定法	(36)
GB 11842—89	二氧化铀粉末和芯块的氧铀原子比测定 热重法	(41)
GB 11843—89	二氧化铀粉末和芯块中氮的测定 分光光度法	(44)
GB 11844—89	二氧化铀粉末和芯块中氟的测定 高温水解-离子选择性电极法	(47)
GB 11845—89	二氧化铀粉末和芯块中钨的测定 分光光度法	(51)
GB 11846—89	二氧化铀粉末和芯块中硅的测定 分光光度法	(54)
GB 11847—89	二氧化铀粉末比表面积测定 多点 BET 法	(57)
GB 11848.1—89	铀矿石浓缩物中铀的测定 硫酸亚铁还原-重铬酸钾滴定法	(63)
GB 11848.2—89	铀矿石浓缩物中硝酸不溶铀的测定	(67)
GB 11848.3—89	铀矿石浓缩物中可萃有机物的测定	(70)
GB 11848.4—89	铀矿石浓缩物中砷的测定 二乙基二硫代氨基甲酸盐光度法	(74)
GB 11848.5—89	铀矿石浓缩物中碳酸根的测定 二氧化碳重量法	(77)
GB 11848.6—89	铀矿石浓缩物中氟的测定 离子选择性电极法	(80)
GB 11848.7—89	铀矿石浓缩物中卤素的测定 伏尔哈德法	(83)
GB 11848.8—89	铀矿石浓缩物中水分的测定 110℃下失重法	(85)
GB 11848.9—89	铀矿石浓缩物中硅的测定 重量法测定硅	(87)
GB 11848.10—89	铀矿石浓缩物中硫的测定 燃烧-碘量法	(89)
GB 11848.11—89	铀矿石浓缩物中钍的测定 钍试剂光度法	(92)
GB 11848.12—89	铀矿石浓缩物中硼的测定 分光光度法	(95)
GB/T 11848.13—91	铀矿石浓缩物中锆的测定 二甲酚橙分光光度法	(98)
GB/T 11848.14—91	铀矿石浓缩物中钾、钠的测定 原子吸收光谱法	(101)
GB/T 11848.15—91	铀矿石浓缩物中铁、钙、镁、钼、钽、钒的测定 原子吸收光谱法	(106)
GB/T 11848.16—91	铀矿石浓缩物中磷的测定 分光光度法	(112)
GB 11849—89	重水罐	(115)
GB 11850—89	反应堆退役辐射防护规定	(123)
GB 11851—89	核燃料罐焊缝 X 射线照相检验方法	(128)

GB 11856—89	白兰地	(160)
GB 11857—89	威士忌	(162)
GB 11858—89	俄得克(伏特加)	(165)
GB 11859.1—89	低度浓香型白酒	(167)
GB 11859.2—89	低度清香型白酒	(169)
GB 11859.3—89	低度米香型白酒	(171)
GB 11860—89	蜜钱食品理化检验方法	(174)
GB 11861—89	连杆轴瓦镗床	(181)
GB 11862—89	气缸体轴瓦镗床	(190)
GB 11863—89	制动壁摩擦片切割机	(190)

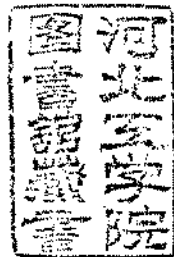
GB 11897—89	水质	游离氯和总氯的测定	N,N-二乙基-1,4-苯二胺滴定法	(391)
GB 11898—89	水质	游离氯和总氯的测定	N,N-二乙基-1,4-苯二胺分光光度法	(397)
GB 11899—89	水质	硫酸盐的测定	重量法	(403)
GB 11900—89	水质	痕量砷的测定	硼氢化钾-硝酸银分光光度法	(407)
GB 11901—89	水质	悬浮物的测定	重量法	(413)
GB 11902—89	水质	硒的测定	2,3-二氨基萘荧光法	(415)
GB 11903—89	水质	色度的测定		(420)
GB 11904—89	水质	钾和钠的测定	火焰原子吸收分光光度法	(423)
GB 11905—89	水质	钙和镁的测定	原子吸收分光光度法	(426)
GB 11906—89	水质	锰的测定	高碘酸钾分光光度法	(430)
GB 11907—89	水质	银的测定	火焰原子吸收分光光度法	(433)
GB 11908—89	水质	银的测定	镉试剂 2B 分光光度法	(436)
GB 11909—89	水质	银的测定	3,5-Br ₂ -PADAP 分光光度法	(439)
GB 11910—89	水质	镍的测定	丁二酮肟分光光度法	(442)
GB 11911—89	水质	铁、锰的测定	火焰原子吸收分光光度法	(446)
GB 11912—89	水质	镍的测定	火焰原子吸收分光光度法	(449)
GB 11913—89	水质	溶解氧的测定	电化学探头法	(452)
GB 11914—89	水质	化学需氧量的测定	重铬酸盐法	(466)
GB 11915—89	水质	词汇	第三部分~第七部分	(470)
GB 11916—89	指接材	物理力学性能试验方法		(506)
GB 11917—89	制材工	艺术语		(517)
GB 11918—89	工业用	插头插座和耦合器	一般要求	(532)
GB 11919—89	工业用	插头插座和耦合器	插销和插套尺寸互换性的要求	(566)
GB 11920—89	电站电	气部分集中控制装置通用技术条件		(606)
GB 11921—89	复印机	械安全保护		(616)
GB 11922—89	工业过	程测量和控制系统用电动执行机构		(632)
GB 11923—89	电离辐	射料位计		(646)
GB 11924—89	辐射安	全培训规定		(661)
GB 11925—89	压水堆	核燃料棒设计导则		(667)
GB 11926—89	二氧化	铀粉末和芯块中磷的测定	钼蓝分光光度法	(673)
GB 11927—89	二氧化	铀芯块密度和开口孔隙度的测定	液体浸渍法	(675)
GB 11928—89	低、中	水平放射性固体废物暂时贮存规定		(680)
GB 11929—89	高水平	放射性废液贮存厂房设计规定		(686)
GB 11930—89	操作开	放型放射性物质的辐射防护规定		(693)
GB 11931—89	保证所	收集的核电厂可靠性数据质量的导则		(700)
GB 11932—89	核电厂	可靠性数据交换导则		(703)

T-6121
37 39
147

中国国家标准汇编

147

GB 11933~12007



中国标准出版社

1 9 9 3

目 录

GB 11933.1—89	地质仪器术语	通用术语	(1)
GB 11933.2—89	地质仪器术语	重力勘探仪器术语	(17)
GB 11933.3—89	地质仪器术语	磁法勘探仪器术语	(31)
GB 11933.4—89	地质仪器术语	地震勘探仪器术语	(43)
GB 11933.5—89	地质仪器术语	电法勘探仪器术语	(75)
GB 11933.6—89	地质仪器术语	放射性勘探仪器术语	(103)
GB 11933.7—89	地质仪器术语	地球物理勘探 仪器术语	(129)
GB 11933.8—89	地质仪器术语	地质分析仪器及岩石物性测试仪器术语	(145)
GB 11933.9—89	地质仪器术语	地质物探资料数据处理设备术语	(162)
GB 11933.10—89	地质仪器术语	海洋地质仪器术语	(186)
GB 11933.11—89	地质仪器术语	泥浆仪器术语	(196)
GB 11933.12—89	地质仪器术语	地质遥感遥测仪器术语	(210)
GB 11934—89	水源水中乙醛、丙烯醛卫生检验标准方法	气相色谱法	(236)
GB 11935—89	水源水中氯丁二烯卫生检验标准方法	气相色谱法	(239)
GB 11936—89	水源水中丙烯酰胺卫生检验标准方法	气相色谱法	(242)
GB 11937—89	水源水中苯系物卫生检验标准方法	气相色谱法	(245)
GB 11938—89	水源水中氯苯系化合物卫生检验标准方法	气相色谱法	(249)
GB 11939—89	水源水中二硝基苯类和硝基氯苯类卫生检验标准方法	气相色谱法	(253)
GB 11940—89	水源水中巴豆醛卫生检验标准方法	气相色谱法	(257)
GB 11941—89	水源水中硫化物卫生检验标准方法		(260)
GB 11942—89	彩色建筑材料色度测量方法		(264)
GB 11943—89	锅炉制图		(285)
GB 11944—89	中空玻璃		(315)
GB 11945—89	蒸压灰砂砖		(320)
GB 11946—89	船用钢化安全玻璃		(325)
GB 11947—89	彩色釉面陶瓷墙地砖		(334)
GB 11948—89	陶瓷砖平整度、边直度和直角度的测定方法		(342)
GB 11949—89	陶瓷砖釉面抗龟裂试验方法		(345)
GB 11950—89	陶瓷砖釉面耐磨性试验方法		(347)
GB 11951—89	纺织品 天然纤维 术语		(353)
GB 11953—89	钢板网		(362)
GB 11954—89	指接材		(374)
GB 11955—89	毛边锯材		(402)
GB 11956—89	高速复制录音磁带		(405)
GB 11957—89	煤中腐植酸产率测定方法		(416)
GB 11958—89	食品添加剂 肉桂油		(420)
GB 11959—89	食品添加剂 香叶油		(423)

GB 11960—89	食品添加剂 留兰香油	(426)
GB 11961—89	食品添加剂 广藿香油	(429)
GB 11962—89	食品添加剂 丁酸	(431)
GB 11963—89	食品添加剂 己酸	(434)
GB 11964—89	石油沥青蒸发损失测定法	(437)
GB 11965—89	纺织品 变形长丝纱 术语	(440)
GB 11966—89	纺织玻璃纤维含水率的测定	(442)
GB 11967—89	经清洗再用处理剂处理的玻璃纤维织物处理剂含量试验方法	(445)
GB 11968—89	蒸压加气混凝土砌块	(449)
GB 11969—89	加气混凝土性能试验方法总则	(455)
GB 11970—89	加气混凝土容重、含水率和吸水率试验方法	(458)
GB 11971—89	加气混凝土力学性能试验方法	(460)
GB 11972—89	加气混凝土干燥收缩试验方法	(466)
GB 11973—89	加气混凝土抗冻性试验方法	(469)
GB 11974—89	加气混凝土碳化试验方法	(471)
GB 11975—89	加气混凝土干湿循环试验方法	(474)
GB 11976—89	建筑外窗采光性能分级及其检测方法	(476)
GB 11977—89	住宅卫生间功能和尺寸系列	(480)
GB 11978—89	耐水纸面石膏板	(498)
GB 11979—89	耐火纸面石膏板	(505)
GB 11980—89	吸声用穿孔石膏板	(512)
GB 11981—89	建筑用轻钢龙骨	(522)
GB 11982.1—89	聚氯乙烯卷材地板 带基材的聚氯乙烯卷材地板	(533)
GB 11983—89	表面活性剂 润湿力的测定 浸没法	(540)
GB 11984—89	氯气安全规程	(546)
GB 11985—89	表面活性剂 界面张力的测定 滴体积法	(551)
GB 11986—89	表面活性剂 粉体和颗粒休止角的测量	(564)
GB 11987—89	表面活性剂 工业烷烃磺酸盐 总烷烃磺酸盐含量的测定	(568)
GB 11988—89	表面活性剂 工业烷烃磺酸盐 烷烃单磺酸盐平均相对分子量及含量的测定	(570)
GB 11989—89	阴离子表面活性剂 石油醚溶解物含量的测定	(575)
GB 11990—89	糊状挤塑用聚四氟乙烯树脂	(578)
GB 11991—89	离子交换树脂转型膨胀率测定方法	(582)
GB 11992—89	氯型强碱性阴离子交换树脂 交换容量测定方法	(585)
GB 11993—89	乙酸纤维素模塑时粘度下降测定方法	(589)
GB 11994—89	乙酸纤维素不溶性颗粒测定方法	(593)
GB 11995—89	聚对苯二甲酸羟酯中灰分测定方法	(595)
GB 11996—89	三聚氰胺甲醛模塑制品中可提取甲醛测定方法	(598)
GB 11997—89	塑料多用途试样的制备和使用	(602)
GB 11998—89	塑料玻璃化温度测定方法 热机械分析法	(606)
GB 11999—89	塑料薄膜和薄片耐撕裂性试验方法 埃莱门多夫法	(609)
GB 12000—89	塑料在恒定湿热条件下曝露试验方法	(614)
GB 12001.1—89	未增塑聚氯乙烯窗用模塑料 第一部分:命名	(621)

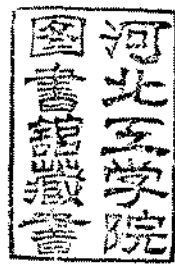
GB 12001.2—89	未增塑聚氯乙烯窗用模塑料 第二部分:质量规格	(625)
GB 12001.3—89	未增塑聚氯乙烯窗用模塑料 第三部分:性能试验方法	(627)
GB 12002—89	塑料门窗用密封条	(631)
GB 12003—89	塑料窗基本尺寸公差	(639)
GB 12004.1—89	聚氯乙烯糊树脂中杂质粒子数测定方法	(642)
GB 12004.2—89	聚氯乙烯增塑糊的制备方法	(644)
GB 12004.3—89	聚氯乙烯增塑糊表观粘度测定方法	(647)
GB 12004.4—89	聚氯乙烯增塑糊 Brookfield 粘度测定方法	(652)
GB/T 12004.5—92	聚氯乙烯增塑糊刮板细度的测定	(654)
GB 12005.1—89	聚丙烯酰胺特性粘数测定方法	(657)
GB 12005.2—89	聚丙烯酰胺固含量测定方法	(663)
GB 12005.3—89	聚丙烯酰胺中残留丙烯酰胺含量测定方法 溴化法	(665)
GB 12005.4—89	聚丙烯酰胺中残留丙烯酰胺含量测定方法 液相色谱法	(668)
GB 12005.5—89	聚丙烯酰胺中残留丙烯酰胺含量测定方法 气相色谱法	(672)
GB 12005.6—89	部分水解聚丙烯酰胺水解度测定方法	(676)
GB 12005.7—89	粉状聚丙烯酰胺粒度测定方法	(678)
GB 12005.8—89	粉状聚丙烯酰胺溶解速度测定方法	(680)
GB/T 12005.9—92	聚丙烯酰胺命名	(683)
GB/T 12005.10—92	聚丙烯酰胺分子量测定 粘度法	(686)
GB 12006.1—89	聚酰胺粘数测定方法	(688)
GB 12006.2—89	聚酰胺含水量测定方法	(694)
GB 12006.3—89	聚酰胺灰分测定方法	(700)
GB 12006.4—89	聚酰胺均聚物 沸腾甲醇可提取物测定方法	(703)
GB 12007.1—89	环氧树脂颜色测定方法 加德纳色度法	(708)
GB 12007.2—89	环氧树脂钠离子测定方法	(711)
GB 12007.3—89	环氧树脂总氯含量测定方法	(715)
GB 12007.4—89	环氧树脂粘度测定方法	(720)
GB 12007.5—89	环氧树脂密度测定方法 比重瓶法	(722)
GB 12007.6—89	环氧树脂软化点测定方法 环球法	(725)
GB 12007.7—89	环氧树脂凝胶时间测定方法	(730)

T-352-1
zh 99
-148

中国国家标准汇编

148

GB 12008~12058



中国标准出版社

1993

目 录

GB 12008.1—89	聚醚多元醇命名	(1)
GB 12008.2—89	聚醚多元醇规格	(3)
GB 12008.3—89	聚醚多元醇中羟值测定方法	(8)
GB 12008.4—89	聚醚多元醇中钠和钾测定方法	(12)
GB 12008.5—89	聚醚多元醇中酸值测定方法	(15)
GB 12008.6—89	聚醚多元醇中水分含量测定方法	(17)
GB/T 12008.7—92	聚醚多元醇中不饱和度的测定	(23)
GB/T 12008.8—92	聚醚多元醇的粘度测定	(26)
GB 12009.1—89	异氰酸酯中总氯含量测定方法	(28)
GB 12009.2—89	异氰酸酯中水解氯含量测定方法	(32)
GB 12009.3—89	多亚甲基多苯基异氰酸酯粘度测定方法	(35)
GB 12009.4—89	多亚甲基多苯基异氰酸酯中异氰酸根含量测定方法	(37)
GB/T 12009.5—92	异氰酸酯中酸度的测定	(40)
GB 12010.1—89	聚乙烯醇树脂命名	(43)
GB 12010.2—89	聚乙烯醇树脂规格	(45)
GB 12010.3—89	聚乙烯醇树脂粘度测定方法	(49)
GB 12010.4—89	聚乙烯醇树脂挥发分测定方法	(51)
GB 12010.5—89	聚乙烯醇树脂残留乙酸根(或醇解度)测定方法	(53)
GB 12010.6—89	聚乙烯醇树脂乙酸钠含量测定方法	(56)
GB 12010.7—89	聚乙烯醇树脂灰分测定方法	(58)
GB 12010.8—89	聚乙烯醇树脂 pH 值测定方法	(60)
GB 12010.9—89	聚乙烯醇树脂平均聚合度测定方法	(62)
GB 12010.10—89	聚乙烯醇树脂粒度测定方法	(66)
GB 12010.11—89	聚乙烯醇树脂氢氧化钠含量测定方法	(68)
GB 12010.12—89	聚乙烯醇树脂透明度测定方法	(70)
GB 12011—89	绝缘皮鞋	(72)
GB 12012—89	防酸工作服	(76)
GB 12013—89	防酸工作服性能试验方法	(86)
GB 12014—89	防静电工作服	(94)
GB 12015—89	低压绝缘胶鞋	(104)
GB 12016—89	绝缘鞋(靴)绝缘性能试验方法	(110)
GB 12017—89	防刺穿鞋的抗刺穿技术条件及试验方法	(113)
GB 12018—89	耐酸碱皮鞋	(117)
GB 12019—89	耐酸碱胶靴	(121)
GB 12020—89	耐酸碱塑料模压靴	(124)

GB 12021.1—89	家用和类似用途电器电耗(效率)限定值及测试方法编制通则	(127)
GB 12021.2—89	家用电冰箱电耗限定值及测试方法	(130)
GB 12021.3—89	房间空气调节器电耗限定值及测试方法	(137)
GB 12021.4—89	家用电动洗衣机电耗限定值及测试方法	(140)
GB 12021.5—89	电熨斗电耗限定值及测试方法	(144)
GB 12021.6—89	自动电饭锅效率、保温电耗限定值及测试方法	(146)
GB 12021.7—89	彩色及黑白电视广播接收机电耗限定值及测试方法	(150)
GB 12021.8—89	收录音机效率限定值及测量方法	(154)
GB 12021.9—89	电风扇电耗限定值及测试方法	(157)
GB 12022—89	工业六氟化硫	(160)
GB 12023—89	塑料打包带	(172)
GB 12024—89	改性聚丙烯层压板材	(178)
GB 12025—89	高密度聚乙烯吹塑薄膜	(185)
GB 12026—89	热封型双轴拉伸聚丙烯薄膜	(193)
GB 12027—89	塑料薄膜尺寸变化率试验方法	(199)
GB 12028—89	洗涤剂用羧甲基纤维素钠	(201)
GB 12029.1—89	洗涤剂用羧甲基纤维素钠水分及挥发物的测定	(203)
GB 12029.2—89	洗涤剂用羧甲基纤维素钠粘度的测定	(204)
GB 12029.3—89	洗涤剂用羧甲基纤维素钠 pH 值的测定(电位法)	(206)
GB 12029.4—89	洗涤剂用羧甲基纤维素钠醚化度的测定	(208)
GB 12029.5—89	洗涤剂用羧甲基纤维素钠纯度的测定	(210)
GB 12029.6—89	洗涤剂用羧甲基纤维素钠的筛分试验	(212)
GB 12030—89	粉状洗涤剂颗粒度的测定	(214)
GB 12031—89	洗涤剂中总五氧化二磷含量的测定 磷钼酸喹啉重量法	(216)
GB/T 12032—89	纸和纸板印刷光泽度印样的制备	(219)
GB/T 12033—89	造纸原料和纸浆中糖类组分的气相色谱法测定	(222)
GB 12034—89	信息交换用汉字 32×32 点阵仿宋体字模集及数据集	(226)
GB 12035—89	信息交换用汉字 32×32 点阵楷体字模集及数据集	(250)
GB 12036—89	信息交换用汉字 32×32 点阵黑体字模集及数据集	(274)
GB 12037—89	信息交换用汉字 36×36 点阵宋体字模集及数据集	(298)
GB 12038—89	信息交换用汉字 36×36 点阵仿宋体字模集及数据集	(325)
GB 12039—89	信息交换用汉字 36×36 点阵楷体字模集及数据集	(349)
GB 12040—89	信息交换用汉字 36×36 点阵黑体字模集及数据集	(373)
GB 12041—89	信息交换用汉字 48×48 点阵宋体字模集及数据集	(397)
GB 12042—89	信息交换用汉字 48×48 点阵仿宋体字模集及数据集	(424)
GB 12043—89	信息交换用汉字 48×48 点阵楷体字模集及数据集	(447)
GB 12044—89	信息交换用汉字 48×48 点阵黑体字模集及数据集	(470)
GB 12045—89	船用防爆灯技术条件	(493)
GB 12046—89	无线电发射的标识及必要带宽的确定	(503)
GB 12047—89	多节目静止图像广播系统	(520)
GB 12048—89	数字网内时钟和同步设备的进网要求	(525)
GB 12049—89	鲜龙眼	(532)
GB 12050—89	信息处理 信息交换用维吾尔文编码图形字符集	(537)

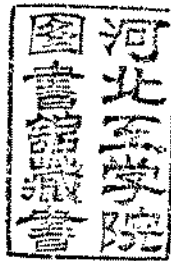
GB 12051—89	信息处理用蒙古文 24 点阵字模集及数据集	(546)
GB 12052—89	信息交换用朝鲜文字编码字符集	(555)
GB 12053—89	光学识别用字母数字字符集 第一部分:OCR-A 字符集 印刷图象的形状 和尺寸	(581)
GB 12054—89	数据处理 转义序列的登记规程	(607)
GB 12055—89	信息处理 信息交换用的盒式磁带和卡式磁带的标号和文卷结构	(614)
GB 12056—89	数据处理 过程计算系统和技术过程之间接口的说明	(627)
GB 12057—89	使用串行二进制数据交换的数据终端设备和数据电路终接设备之间的通 用 37 插针和 9 插针接口	(654)
GB 12058—89	扬声器听音试验	(687)

1-052.1
2099
149

中国国家标准汇编

149

GB 12059~12119



中国标准出版社

1993

目 录

GB 12059—89	电子工业用合成纤维防静电绸性能及试验方法	(1)
GB 12060—89	声系统设备 一般术语解释和计算方法	(10)
GB 12061—89	电子元器件用镀锡圆引线通用技术条件	(25)
GB 12062—89	高保真声频组合设备最低性能要求	(30)
GB 12063—89	气缸珩磨机	(48)
GB 12064—89	制动鼓切削机	(57)
GB 12065—89	制动蹄摩擦片钻铆磨机	(65)
GB 12066—89	半轴套管拆装机	(73)
GB 12067—89	磨气门机	(78)
GB 12068—89	气门座修磨机	(84)
GB 12069—89	液压连杆校验台	(89)
GB 12070—89	中、低速瓦楞纸板生产线	(94)
GB 12071—89	皮革机械噪声声功率级限值	(99)
GB 12072—89	乳品机械名词术语	(103)
GB 12073—89	乳品设备安全卫生	(120)
GB 12074—89	服装机械 直刀裁剪机	(126)
GB 12075—89	食品工业用不锈钢管与配件 不锈钢管	(133)
GB 12076—89	食品工业用不锈钢管与配件 不锈钢螺纹接管器	(135)
GB 12077—89	家用缝纫机 线迹长度重现性的测定	(147)
GB 12078—89	X 射线管总规范	(153)
GB 12079—89	X 射线管光电性能测试方法	(159)
GB 12080—89	真空电容器引出环尺寸系列	(178)
GB 12081—89	可变真空电容器转动圈数系列	(198)
GB 12082—89	气体激光器文字符号	(203)
GB 12083—89	气体激光器电源系列	(226)
GB/T 12084—89	半导体集成电路 TTL 电路系列和品种 54/74 F 系列的品种	(229)
GB 12085.1—89	光学和光学仪器 环境试验方法 术语、试验范围	(388)
GB 12085.2—89	光学和光学仪器 环境试验方法 低温、高温、湿热	(393)
GB 12085.3—89	光学和光学仪器 环境试验方法 机械作用力	(400)
GB 12085.4—89	光学和光学仪器 环境试验方法 盐雾	(407)
GB 12085.5—89	光学和光学仪器 环境试验方法 综合低温、低气压	(415)
GB 12085.6—89	光学和光学仪器 环境试验方法 砂尘	(419)
GB 12085.7—89	光学和光学仪器 环境试验方法 淋雨	(424)
GB 12085.8—89	光学和光学仪器 环境试验方法 高压、低压、浸没	(430)
GB 12085.9—89	光学和光学仪器 环境试验方法 太阳辐射	(435)
GB 12085.10—89	光学和光学仪器 环境试验方法 综合振动(正弦)与高温、低温	(439)

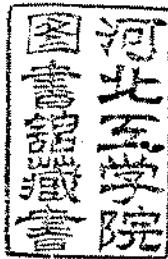
GB 12085.11—89	光学和光学仪器	环境试验方法	长霉	(444)
GB 12085.12—89	光学和光学仪器	环境试验方法	污染	(452)
GB 12085.13—89	光学和光学仪器	环境试验方法	冲击、碰撞或自由跌落与高温、低温	...	(462)
GB 12085.14—89	光学和光学仪器	环境试验方法	露、霜、冰	(467)
GB 12086—89	淀粉灰分测定方法			(471)
GB 12087—89	淀粉水分测定方法			(473)
GB 12088—89	淀粉总脂肪测定方法			(475)
GB 12089—89	淀粉及其衍生物硫酸化	灰分测定方法		(478)
GB 12090—89	淀粉及其衍生物酸度测定方法			(481)
GB 12091—89	淀粉及其衍生物氮含量测定方法			(483)
GB 12092—89	淀粉及其衍生物磷总含量测定方法			(488)
GB 12093—89	淀粉及其衍生物氯化物含量测定方法			(491)
GB 12094—89	淀粉及其衍生物二氧化硫含量测定方法			(494)
GB 12095—89	淀粉斑点测定方法			(498)
GB 12096—89	淀粉细度测定方法			(500)
GB 12097—89	淀粉白度测定方法			(502)
GB 12098—89	淀粉粘度测定方法			(504)
GB 12099—89	淀粉水解产品还原力和葡萄糖当量测定方法			(506)
GB 12100—89	淀粉水解产品含水量测定方法			(510)
GB 12101—89	葡萄糖干燥失重测定方法			(516)
GB 12102—89	葡萄糖浆干物质测定方法			(518)
GB 12103—90	标志用图形符号的制订和测试程序			(522)
GB 12104—89	淀粉(包括衍生物和副产品)术语			(535)
GB 12105—89	电子琴通用技术条件			(554)
GB 12106—89	电子琴的环境试验要求和试验方法			(561)
GB 12107—89	键盘乐器键宽尺寸系列			(565)
GB 12108—89	镀锌电焊网			(567)
GB 12109—89	日用陶瓷工业用球磨机			(573)
GB 12110—89	管螺纹铰板及板牙			(580)
GB 12111—89	工业缝纫机	平头纽孔缝纫机机头		(589)
GB 12112—89	工业缝纫机	GK型筒式覆盖链式线迹缝纫机机头		(596)
GB 12113—89	接触电流和接地线电流的测量			(603)
GB 12114—89	高频信号发生器通用技术条件			(624)
GB 12115—89	高频信号发生器测试方法			(652)
GB 12116—89	模拟电子电压表通用技术条件			(688)
GB 12117—89	模拟电子电压表测试方法			(702)
GB 12118—89	数据处理词汇	21部分	过程计算机系统和技术过程间的接口	(711)
GB 12119—89	船用导航雷达湖岸试验方法			(721)

632.1
150

中国国家标准汇编

150

GB 12120~12192



中国标准出版社

1 9 9 3

目 录

GB 12120—89	空中交通管制航路监视一次雷达通用技术条件	(1)
GB/T 12121—89	包装容器质量保证体系	(12)
GB/T 12122—89	产品包装质量保证体系	(17)
GB/T 12123—89	销售包装设计程序	(23)
GB 12124—89	纸管	(28)
GB 12125—89	核仪器图形符号、文字代号、参数符号	(31)
GB 12126—89	核辐射探测器型号命名方法	(45)
GB 12127—89	核仪器产品包装总技术条件	(52)
GB 12128—89	用于校准表面污染监测仪的参考源 β 发射体和 α 发射体	(57)
GB 12129—89	时(间)-幅(度)变换器测试方法	(62)
GB 12130—89	医用高压氧舱	(67)
GB 12131—89	牙科综合治疗机	(79)
GB 12132—89	高速涡轮牙钻机	(86)
GB 12133—89	高速涡轮牙钻手机(车头)	(90)
GB 12134—89	高速牙科车针	(96)
GB 12135—89	气瓶定期检验站技术条件	(103)
GB 12136—89	溶解乙炔气瓶用回火防止器	(106)
GB 12137—89	气瓶气密性试验方法	(113)
GB 12138—89	袋式除尘器性能测试方法	(115)
GB 12139—89	纺织机械与附件 下罗拉轴承和有关尺寸	(133)
GB 12140—89	糕点工业术语	(139)
GB 12141—89	货运架空索道安全规范	(155)
GB 12142—89	二节轻金属拉伸梯安全标准	(167)
GB 12143.1—89	软饮料中可溶性固形物的测定方法 折光计法	(174)
GB 12143.2—89	果蔬汁饮料中氨基态氮的测定方法 甲醛值法	(178)
GB 12143.3—89	果蔬汁饮料中L-抗坏血酸的测定方法 乙醚萃取法	(181)
GB/T 12143.4—92	碳酸饮料中二氧化碳的测定方法	(186)
GB/T 12143.5—92	浓缩果汁中乙醇的测定方法	(190)
GB/T 12144—89	氧化铯	(194)
GB 12145—89	火力发电机组及蒸汽动力设备水汽质量标准	(196)
GB 12146—89	锅炉用水和冷却水分析方法 氨的测定 苯酚法	(202)
GB 12147—89	锅炉用水和冷却水分析方法 纯水电导率的测定	(205)
GB 12148—89	锅炉用水和冷却水分析方法 全硅的测定 低含量硅氢氟酸转化法	(210)
GB 12149—89	锅炉用水和冷却水分析方法 硅的测定 钼蓝比色法	(214)
GB 12150—89	锅炉用水和冷却水分析方法 硅的测定 硅钼蓝光度法	(216)
GB 12151—89	锅炉用水和冷却水分析方法 浊度的测定(福马胂浊度)	(219)
GB 12152—89	锅炉用水和冷却水分析方法 油的测定 红外光度法	(221)
GB 12153—89	锅炉用水和冷却水分析方法 油的测定 紫外分光光度法	(224)

GB 12154—89	锅炉用水和冷却水分析方法 全铝的测定	(226)
GB 12155—89	锅炉用水和冷却水分析方法 钠的测定 动态法	(230)
GB 12156—89	锅炉用水和冷却水分析方法 钠的测定 静态法	(236)
GB 12157—89	锅炉用水和冷却水分析方法 溶解氧的测定 内电解法	(239)
GB 12158—90	防止静电事故通用导则	(243)
GB 12159—90	机械仪表用游丝	(258)
GB 12160—90	引伸计标定与分级方法	(279)
GB 12161—90	塑料闪烁体性能测试方法	(287)
GB 12162—90	用于校准剂量仪和剂量率仪及确定其能量响应的 X、 γ 参考辐射	(298)
GB 12163—90	用于防护电离辐射的 50 mm 和 100 mm 厚墙的铅屏蔽构件	(327)
GB 12164—90	用于校准 β 剂量(率)仪及确定其能量响应的 β 参考辐射	(359)
GB 12165—90	盒式磁带录音机可靠性要求和试验方法	(367)
GB 12166—90	非平衡电压数字接口电路的电气特性	(374)
GB 12167—90	带电作业用铝合金紧线夹具	(388)
GB 12168—90	带电作业用遮蔽罩	(394)
GB 12169—90	船舶起动用铅酸蓄电池	(407)
GB 12170—90	船舶通讯、照明用铅酸蓄电池	(417)
GB 12171—90	TDM/FDM60 路复用转换设备进网要求	(425)
GB 12172—90	核电厂安全系统计算机软件	(455)
GB 12173—90	矿用一般型电气设备	(501)
GB 12174—90	碳弧气刨碳棒	(506)
GB 12175—90	电机用电刷运行性能试验方法	(510)
GB 12176—90	次氯酸钠发生器	(521)
GB 12177—90	数字控制机床的数控处理程序输出逻辑结构	(531)
GB 12178—90	城市无轨电车和有轨电车供电线网电杆	(543)
GB 12179—90	噪声发生器通用技术条件	(563)
GB 12180—90	低频信号发生器通用测试方法	(572)
GB 12181—90	低频信号发生器通用技术条件	(590)
GB 12182—90	空中交通管制二次监视雷达通用技术条件	(612)
GB 12183—90	空中交通管制机载应答机通用技术条件	(621)
GB 12184—90	信息处理 磁墨水字符识别 印刷规范	(634)
GB 12185—90	中波调幅广播激励器通用技术条件	(677)
GB 12186—90	医用 X 射线图像增强器电视系统性能参数及测量方法	(684)
GB 12187—90	医用 X 射线电视设备通用技术条件	(693)
GB 12188—90	医用 X 射线电视设备测量方法	(701)
GB 12189—90	电视广播激励器通用技术条件	(706)
GB 12190—90	高性能屏蔽室屏蔽效能的测量方法	(719)
GB 12191—90	船用导航雷达裂缝天线方向图测试方法	(736)
GB 12192—90	移动通信调频无线电话发射机测量方法	(740)