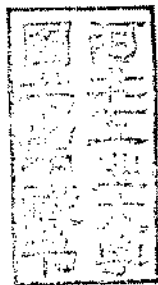


21 99
181

中国国家标准汇编

181

GB 14086~14135



中国标准出版社

1994

目 录

| | | |
|-----------------|----------------------------------|---------|
| GB/T 14086—93 | 预录节目光学反射式视盘系统“LV”50Hz/625行——PAL制 | (1) |
| GB/T 14087—93 | 船用空气瓶安全阀 | (29) |
| GB/T 14088—93 | 船用卤代烷灭火系统技术条件 | (34) |
| GB/T 14089—93 | 船用卤代烷灭火装置 | (44) |
| GB/T 14090.1—93 | 海上油气开发工程术语 综合 | (78) |
| GB/T 14090.2—93 | 海上油气开发工程术语 平台 | (95) |
| GB/T 14090.3—93 | 海上油气开发工程术语 单点系泊装置和定位系统 | (110) |
| GB/T 14090.4—93 | 海上油气开发工程术语 海底管道 | (120) |
| GB/T 14091—93 | 机械产品环境参数分类及其严酷程度分级 | (132) |
| GB/T 14092.1—93 | 机械产品环境条件 湿热 | (141) |
| GB/T 14092.2—93 | 机械产品环境条件 寒冷 | (147) |
| GB/T 14092.3—93 | 机械产品环境条件 高海拔 | (154) |
| GB/T 14092.4—93 | 机械产品环境条件 海洋 | (161) |
| GB/T 14092.5—93 | 机械产品环境条件 工业腐蚀 | (167) |
| GB/T 14092.6—93 | 机械产品环境条件 矿山 | (177) |
| GB/T 14093.1—93 | 机械产品环境技术要求 湿热环境用 | (185) |
| GB/T 14094—93 | 卤钨灯 | (196) |
| GB/T 14095—93 | 农产物料干燥技术 术语 | (224) |
| GB/T 14096—93 | 喷油泵试验台 试验方法 | (235) |
| GB/T 14097—93* | 中小功率柴油机噪声限值 | (252) |
| GB/T 14098—93* | 燃气轮机 噪声 | (254) |
| GB/T 14099—93 | 燃气轮机 采购 | (265) |
| GB/T 14100—93 | 燃气轮机 验收试验 | (299) |
| GB/T 14101—93* | 本质防火门通用技术条件 | (320) |
| GB/T 14102—93* | 钢质防火卷帘通用技术条件 | (328) |
| GB/T 14103—93* | 卤代烷灭火系统选择阀性能要求和试验方法 | (340) |
| GB/T 14104—93* | 卤代烷灭火系统单向阀的性能要求和试验方法 | (345) |
| GB/T 14105—93* | 卤代烷灭火系统阀驱动器性能要求和试验方法 | (351) |
| GB/T 14106—93* | 卤代烷灭火系统压力表性能要求和试验方法 | (357) |
| GB/T 14107—93 | 消防基本术语 第二部分 | (364) |
| GB/T 14108—93 | 船用 A 级磁罗经通用技术条件 | (384) |
| GB/T 14109—93 | 电视、调频广播场强测量方法 | (399) |
| GB/T 14110—93 | 闸流管与充气整流管总规范 | (403) |
| GB/T 14111—93 | 闸流管与充气整流管空白详细规范 | (410) |
| GB/T 14112—93 | 半导体集成电路塑料双列封装冲制型引线框架规范 | (416) |
| GB/T 14113—93 | 半导体集成电路封装术语 | (433) |

* 已改为强制性标准。

| | | |
|---------------|--|---------|
| GB/T 14114—93 | 半导体集成电路电压/频率和频率/电压转换器测试方法的基本原理 | (447) |
| GB/T 14115—93 | 半导体集成电路采样/保持放大器测试方法的基本原理 | (465) |
| GB/T 14116—93 | 彩色液晶显示器件的光度和色度的测试方法 | (477) |
| GB/T 14117—93 | 彩色液晶显示器件空白详细规范 | (482) |
| GB/T 14118—93 | 谐波传动减速器 | (488) |
| GB/T 14119—93 | 半导体集成电路双极熔丝式可编程只读存储器空白详细规范 | (504) |
| GB/T 14120—93 | 单孔轴套安装、轴控电子元件的安装尺寸 | (516) |
| GB/T 14121—93 | 电子设备用固定电容器 第3部分:分规范 片状钽固定电容器 | (525) |
| GB/T 14122—93 | 电子设备用固定电容器 第3部分:空白详细规范片状钽固定电容器 评定水平 E | (540) |
| GB/T 14123—93 | 冲击台的特性描述 | (551) |
| GB/T 14124—93 | 机械振动与冲击对建筑物振动影响的测量和评价基本方法及使用导则 | (567) |
| GB/T 14125—93 | 振动与冲击对室内振敏设备影响的测量与数据呈报方法 | (581) |
| GB/T 14126—93 | 显示管防眩玻璃屏技术要求及试验方法 | (590) |
| GB/T 14127—93 | 黑白电视接收机可靠性验证试验贝叶斯方法 | (594) |
| GB/T 14128—93 | 掺钕钇铝石榴石激光棒尺寸系列 | (600) |
| GB/T 14129—93 | 半导体集成电路 TTL 电路系列和品种 PAL 系列的品种 | (602) |
| GB/T 14130—93 | 电缆数字段进网要求 | (685) |
| GB/T 14131—93 | 同轴电缆数字线路系统进网要求 | (695) |
| GB/T 14132—93 | 对称电缆数字线路系统进网要求 | (702) |
| GB/T 14133—93 | 数模混合公用电话自动交换网传输性能指标 | (712) |
| GB/T 14134—93 | 纸绝缘铅套市内通信电缆 | (728) |
| GB/T 14135—93 | 铜芯星绞铅套高频对称通信电缆 | (737) |

T-6521

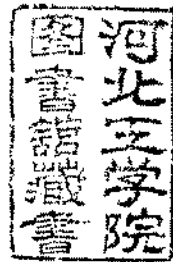
3199

780

中国国家标准汇编

182

GB 14136~14197



中国标准出版社

1994

目 录

| | | |
|-----------------|--------------------------------------|---------|
| GB/T 14136.1—93 | 纤维光学滤光器 第一部分:总规范 | (1) |
| GB/T 14137—93 | 光纤机械式固定接头插入损耗测试方法 | (26) |
| GB/T 14138—93 | 架空光缆通信系统进网要求 | (31) |
| GB/T 14139—93 | 硅外延片 | (43) |
| GB/T 14140.1—93 | 硅片直径测量方法 光学投影法 | (49) |
| GB/T 14140.2—93 | 硅片直径测量方法 千分尺法 | (53) |
| GB/T 14141—93 | 硅外延层、扩散层和离子注入层薄层电阻的测定 直排四探针法 | (56) |
| GB/T 14142—93 | 硅外延层晶体完整性检验方法 腐蚀法 | (60) |
| GB/T 14143—93 | 300~900 μ m 硅片间隙氧含量红外吸收测量方法 | (65) |
| GB/T 14144—93 | 硅晶体中间隙氧含量径向变化测量方法 | (69) |
| GB/T 14145—93 | 硅外延层堆垛层错密度测定 干涉相衬显微镜法 | (74) |
| GB/T 14146—93 | 硅外延层载流子浓度测定 汞探针电容-电压法 | (77) |
| GB 14147—93 | 陶瓷包装容器铅、镉溶出量允许极限 | (81) |
| GB/T 14148—93 | 光学玻璃眼镜片毛坯 | (82) |
| GB/T 14149—93 | 实验室玻璃仪器 互换球形磨砂接头 | (89) |
| GB/T 14150—93 | 粤彩瓷器 | (95) |
| GB/T 14151—93 | 蘑菇罐头 | (101) |
| GB/T 14152—93 | 热塑性塑料管材耐外冲击性能试验方法 真实冲击率法 | (106) |
| GB/T 14153—93 | 硬质塑料落锤冲击试验方法 通则 | (113) |
| GB/T 14154—93 | 塑料门 垂直荷载试验方法 | (119) |
| GB/T 14155—93 | 塑料门 软重物体撞击试验方法 | (121) |
| GB/T 14156—93 | 食品用香料分类与编码 | (124) |
| GB/T 14157—93 | 水文地质术语 | (197) |
| GB/T 14158—93 | 区域水文地质工程地质环境地质综合勘查规范(比例尺 1:50000) | (255) |
| GB/T 14159—93 | 通用键盘汉字编码输入方法评测规则 | (276) |
| GB/T 14160—93 | 高保真电唱盘最低性能要求 | (283) |
| GB 14161—93 | 矿山安全标志 | (286) |
| GB/T 14162—93 | 产品质量监督计数抽样程序及抽样表(适用于每百单位产品不合格数为质量指标) | (321) |
| GB/T 14163—93 | 工时消耗分类、代号和标准时间构成 | (417) |
| GB/T 14164—93 | 石油天然气输送管用热轧宽钢带 | (423) |
| GB/T 14165—93 | 黑色金属室外大气暴露试验方法 | (432) |
| GB 14166—93 | 汽车安全带性能要求和试验方法 | (438) |
| GB 14167—93 | 汽车安全带安装固定点 | (454) |
| GB/T 14168—93 | 汽车 制动液类别图形标志 | (461) |
| GB/T 14169—93 | 汽车空气滤清器接头 A型和B型 | (464) |
| GB/T 14170—93 | 载货汽车空气滤清器滤芯尺寸规范 | (468) |
| GB/T 14171—93 | 汽车气制动系管路螺纹孔和管接头外螺纹 | (480) |

| | | |
|---------------|------------------------|---------|
| GB/T 14172—93 | 汽车静侧翻稳定性台架试验方法 | (484) |
| GB/T 14173—93 | 平面钢闸门 技术条件 | (487) |
| GB 14174—93 | 大口径液氮容器 | (501) |
| GB/T 14175—93 | 林木引种 | (507) |
| GB/T 14176—93 | 割灌机 技术条件 | (522) |
| GB/T 14177—93 | 割灌机 试验方法 | (527) |
| GB/T 14178—93 | 割灌机 操作者耳旁噪声测定方法 | (532) |
| GB/T 14179—93 | 割灌机 手感振动测定方法 | (536) |
| GB/T 14180—93 | 缠绕式垫片试验方法 | (544) |
| GB 14181—93 | 测定烟煤粘结指数专用无烟煤技术条件 | (548) |
| GB/T 14182—93 | 变像管和像增强管总规范 | (550) |
| GB/T 14183—93 | 变像管和像增强管空白详细规范 | (558) |
| GB/T 14184—93 | 变像管和像增强管测试方法 | (564) |
| GB/T 14185—93 | 语言学习系统通用技术条件 | (576) |
| GB/T 14186—93 | 充气稳压管总规范 | (595) |
| GB/T 14187—93 | 包装容器 纸桶 | (601) |
| GB/T 14188—93 | 气相防锈包装材料选用通则 | (606) |
| GB/T 14189—93 | 纤维级聚酯切片 | (611) |
| GB/T 14190—93 | 纤维级聚酯切片分析方法 | (614) |
| GB/T 14191—93 | 假肢和矫形器术语 | (627) |
| GB 14192—93 | 木材采伐运输安全通则 | (670) |
| GB 14193—93 | 液化气体气瓶充装规定 | (682) |
| GB 14194—93 | 永久气体气瓶充装规定 | (690) |
| GB/T 14195—93 | 感官分析 选拔与培训感官分析 优选评价员导则 | (696) |
| GB 14196—93 | 普通照明灯泡的安全要求 | (723) |
| GB/T 14197—93 | 声系统设备互连的优选配接值 | (746) |

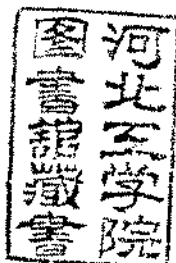
*:已改为推荐性国家标准。

T-6521
—99
88

中国国家标准汇编

183

GB 14198~14241



中国标准出版社

1994

目 录

| | | |
|-----------------|--------------------------------|---------|
| GB/T 14198—93 | 传声器通用技术条件 | (1) |
| GB/T 14199—93 | 盒式助听器总技术条件 | (13) |
| GB/T 14200—93 | 高保真声频放大器最低性能要求 | (25) |
| GB/T 14201—93 | 铁矿球团抗压强度测定方法 | (32) |
| GB/T 14202—93 | 铁矿石(烧结矿、球团矿)容积密度测定方法 | (35) |
| GB/T 14203—93 | 钢铁及合金光电发射光谱分析法通则 | (39) |
| GB/T 14204—93 | 水质 烷基汞的测定 气相色谱法 | (50) |
| GB/T 14205—93 | 玻璃纤维增强塑料养殖船 | (59) |
| GB/T 14206—93 | 玻璃纤维增强聚酯波纹板 | (66) |
| GB/T 14207—93 | 夹层结构式芯子吸水性试验方法 | (73) |
| GB/T 14208—93 | 纺织玻璃纤维无捻粗纱 棒状复合材料弯曲强度的测定 | (77) |
| GB/T 14209—93 | 纺织玻璃纤维无捻粗纱 棒状复合材料压缩强度的测定 | (81) |
| GB/T 14210—93 | 墙板自攻螺钉 | (85) |
| GB/T 14211—93 | 机械密封试验方法 | (92) |
| GB/T 14212—93 | 摩托车链条 | (95) |
| GB/T 14213—93 | 初始图形交换规范 | (107) |
| GB/T 14214—93 | 眼镜架 | (376) |
| GB/T 14215—93 | 番茄酱罐头 | (383) |
| GB/T 14216—93 | 塑料膜和片润湿张力试验方法 | (389) |
| GB/T 14217—93 | 电容器纸介质损耗因数($\tan \delta$)测定法 | (392) |
| GB/T 14218—93 | 电子调光设备性能参数与测试方法 | (396) |
| GB/T 14219—93 | 中文图文电视广播规范 | (408) |
| GB/T 14220—93 | 视听、视频和电视设备及系统音频盒式系统 | (434) |
| GB/T 14221—93 | 广播节目试听室技术要求 | (441) |
| GB/T 14222—93 | 内燃机活塞环 矩形环 | (445) |
| GB/T 14223—93 | 内燃机活塞环 梯形环和楔形环 | (478) |
| GB/T 14224—93 | 牧草和青饲料收获机械分类及术语 | (511) |
| GB/T 14225.1—93 | 铧式犁 型式与参数 | (517) |
| GB/T 14225.2—93 | 铧式犁 技术条件 | (522) |
| GB/T 14225.3—93 | 铧式犁 试验方法 | (532) |
| GB/T 14226—93 | 草坪和园艺拖拉机三点悬挂装置 | (534) |
| GB 14227—93 | 地下铁道车站站台噪声限值 | (560) |
| GB/T 14228—93 | 地下铁道车站站台噪声测量 | (562) |
| GB/T 14229—93 | 齿轮接触疲劳强度试验方法 | (567) |
| GB/T 14230—93 | 齿根弯曲疲劳强度试验方法 | (578) |
| GB/T 14231—93 | 齿轮装置效率测定方法 | (592) |
| GB/T 14232—93 | 一次性使用塑料血袋 | (600) |

注：凡注有标记(*)的标准，已改为强制性国家标准。

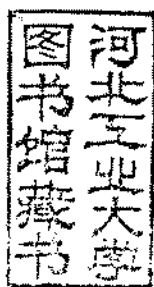
| | | | |
|-----------------|------------------------------|-------|---------|
| GB/T 14233.1—93 | 医用输液、输血、注射器具检验方法 第一部分:化学分析方法 | | (613) |
| GB/T 14233.2—93 | 医用输液、输血、注射器具检验方法 第二部分:生物试验方法 | | (621) |
| GB/T 14234—93 | 塑料件表面粗糙度 | | (639) |
| GB/T 14235.1—93 | 熔模铸造模料 熔点测定方法(冷却曲线法) | | (643) |
| GB/T 14235.2—93 | 熔模铸造模料 抗弯强度测定方法 | | (646) |
| GB/T 14235.3—93 | 熔模铸造模料 灰分测定方法 | | (649) |
| GB/T 14235.4—93 | 熔模铸造模料 线收缩率测定方法 | | (651) |
| GB/T 14235.5—93 | 熔模铸造模料 表面硬度测定方法 | | (654) |
| GB/T 14235.6—93 | 熔模铸造模料 酸值测定方法 | | (657) |
| GB/T 14235.7—93 | 熔模铸造模料 流动性测定方法 | | (659) |
| GB/T 14235.8—93 | 熔模铸造模料 粘度测定方法 | | (664) |
| GB/T 14235.9—93 | 熔模铸造模料 热稳定性测定方法 | | (666) |
| GB/T 14236—93 | 电视中心视频系统和脉冲系统设备 技术要求 | | (669) |
| GB/T 14237—93 | 工业产品保证文件生产者就其出口产品合格的声明 | | (682) |
| GB/T 14238—93 | 电缆载波通信系统线路设备电气性能 | | (686) |
| GB/T 14239—93 | 载波系统载供基频基本技术要求 | | (689) |
| GB/T 14240—93 | 架空明线超 12 路载波系统与设备 基本技术要求 | | (691) |
| GB/T 14241—93 | 信息处理 处理机系统总线接口(欧洲总线 A) | | (699) |

T-652.1
zh 99
184

中国国家标准汇编

184

GB 14242~14279



中国标准出版社

1994

目 录

| | | |
|-----------------|---|---------|
| GB/T 14242—93 | 信息交换用汉字 64×64 点阵黑体字模集及数据集 | (1) |
| GB/T 14243—93 | 信息交换用汉字 64×64 点阵楷体字模集及数据集 | (24) |
| GB/T 14244—93 | 信息交换用汉字 64×64 点阵仿宋体字模集及数据集 | (47) |
| GB/T 14245—93 | 信息交换用汉字 64×64 点阵宋体字模集及数据集 | (71) |
| GB/T 14246.1—93 | 信息技术 可移植操作系统界面 第一部分:系统应用程序 界面(POSIX.1) | (97) |
| GB/T 14247—93 | 搂草机试验方法 | (313) |
| GB/T 14248—93 | 收获机械制动性能测定方法 | (330) |
| GB 14249.1—93* | 电子衡器安全要求 | (334) |
| GB/T 14249.2—93 | 电子衡器通用技术条件 | (339) |
| GB/T 14250—93 | 衡器术语 | (353) |
| GB/T 14251—93 | 镀锡薄钢板圆形罐头容器技术条件 | (415) |
| GB/T 14252—93 | 机织地毯 | (432) |
| GB/T 14253—93 | 轻工机械 通用技术条件 | (438) |
| GB/T 14254—93 | 染色毛皮耐摩擦色牢度测试方法 | (445) |
| GB/T 14255—93 | 家用缝纫机机头 噪声功率级的测试方法 | (447) |
| GB/T 14256—93 | 计时学术语 第二部分 商业技术用定义 | (458) |
| GB/T 14257—93 | 通用商品条码符号位置 | (475) |
| GB/T 14258—93 | 条码符号印制质量的检验 | (481) |
| GB/T 14259—93 | 声学关于空气噪声的测量及其对人影响的评价的标准的指南 | (486) |
| GB 14260—93 | 散装重有色金属浮选精矿取样、制样通则 | (491) |
| GB 14261—93 | 散装浮选锌精矿取样、制样方法 | (515) |
| GB 14262—93 | 散装浮选铅精矿取样、制样方法 | (522) |
| GB 14263—93 | 散装浮选铜精矿取样、制样方法 | (529) |
| GB/T 14264—93 | 半导体材料术语 | (539) |
| GB/T 14265—93 | 金属材料中氢、氧、氮、碳和硫分析方法通则 | (559) |
| GB/T 14266—93 | 硬质合金旋转锉毛坯 | (564) |
| GB/T 14267—93 | 短程光电测距仪 | (573) |
| GB 14268—93 | 国家基本比例尺地形图修测规范 | (589) |
| GB/T 14269—93 | 羊毛试验取样方法 | (602) |
| GB/T 14270—93 | 羊毛纤维类型含量试验方法 | (609) |
| GB/T 14271—93 | 原毛净毛率试验方法 油压法 | (612) |
| GB/T 14272—93 | 羽绒服装 | (643) |
| GB/T 14273—93 | 旋转轴唇形密封圈性能试验方法 | (656) |
| GB/T 14274—93 | 高聚物多孔弹性材料加速老化试验 | (660) |

| | | |
|---------------|--------------------------------|---------|
| GB/T 14275—93 | 纤维光学调制器 第二部分:分规范 波导电光调制器 | (663) |
| GB/T 14276—93 | 绕接工具总规范 | (670) |
| GB/T 14277—93 | 音频组合设备通用技术条件 | (678) |
| GB/T 14278—93 | 电子设备热设计术语 | (733) |
| GB/T 14279—93 | 交流等离子体显示器件空白详细规范 | (743) |

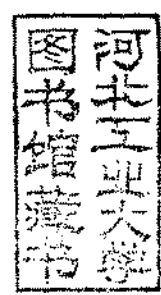
注:凡注有标记(*)的标准,已改为强制性国家标准。

T-652.1
zh 99
185

中国国家标准汇编

185

GB 14280~14352



中国标准出版社

1994

目 录

| | | |
|-----------------|-----------------------------------|--------|
| GB/T 14280—93 | 热时间延迟开关总规范 | (1) |
| GB/T 14281—93 | 恒温开关总规范 | (18) |
| GB/T 14282.1—93 | 仪表着陆系统(ILS)下滑信标性能要求和测试方法 | (37) |
| GB/T 14282.2—93 | 仪表着陆系统(ILS)下滑信标接收机性能要求和测试方法 | (45) |
| GB/T 14282.3—93 | 仪表着陆系统(ILS)航向信标性能要求和测试方法 | (61) |
| GB/T 14282.4—93 | 仪表着陆系统(ILS)航向信标接收机性能要求和测试方法 | (69) |
| GB/T 14283—93 | 点焊机器人通用技术条件 | (91) |
| GB/T 14284—93 | 工业机器人通用技术条件 | (97) |
| GB/T 14285—93 | 继电保护和安全自动装置技术规程 | (101) |
| GB/T 14286—93 | 带电作业术语 | (130) |
| GB 14287—93 | 防火漏电电流动作报警器 | (153) |
| GB/T 14288—93 | 可燃气体与易燃液体蒸气最小静电点火能测定方法 | (172) |
| GB/T 14289—93 | 土方机械 检测孔 | (182) |
| GB/T 14290—93 | 圆草捆打捆机试验方法 | (184) |
| GB/T 14291—93 | 矿用流体输送电焊钢管 | (201) |
| GB/T 14292—93 | 碳素结构钢和低合金结构钢热轧条钢技术条件 | (210) |
| GB/T 14293—93 | 人造大气中的腐蚀试验 一般规程 | (212) |
| GB/T 14294—93 | 组合式空调机组 | (216) |
| GB/T 14295—93 | 空气过滤器 | (245) |
| GB/T 14296—93 | 空气冷却器与空气加热器 | (252) |
| GB/T 14297—93 | 可转位内孔车刀 | (260) |
| GB/T 14298—93 | 可转位螺旋立铣刀 | (278) |
| GB/T 14299—93 | 可转位螺旋沟浅孔钻 | (283) |
| GB/T 14300—93 | 可转位直沟浅孔钻 | (290) |
| GB/T 14301—93 | 整体硬质合金锯片铣刀 | (296) |
| GB/T 14302—93 | 牛头刨床 精度 | (307) |
| GB/T 14303—93 | 万能木工圆锯机 精度 | (313) |
| GB/T 14304—93 | 男女毛呢套装规格 | (320) |
| GB 14305—93 | 化学试剂 环己烷 | (357) |
| GB/T 14306—93 | VHS 盒式录像磁带 | (360) |
| GB/T 14307—93 | 录像磁带性能测量方法 | (366) |
| GB/T 14308—93 | 旅游涉外饭店星级的划分及评定 | (380) |
| GB/T 14309—93 | 板材成捆运输技术要求 | (391) |
| GB/T 14310—93 | 棉本色灯芯绒 | (394) |
| GB/T 14311—93 | 棉印染灯芯绒 | (416) |
| GB/T 14312—93 | 防水服通用技术条件 | (426) |

| | | |
|-----------------|---|-------|
| GB/T 14313—93 | 精密硬同轴线及其精密连接器总规范 | (432) |
| GB/T 14314—93 | 16mm 影片作直接正面放映时在放映机中的用法 | (442) |
| GB 14315—93 | 电力电缆导体用压接型铜、铝接线端子和连接管 | (444) |
| GB 14316—93 | 间距 1.27mm 绝缘刺破型端接式聚氯乙烯绝缘带状电缆 | (460) |
| GB 14317—93 | 核热电厂辐射防护规定 | (474) |
| GB 14318—93 | 辐射防护用便携式中子周围剂量当量率仪 | (480) |
| GB/T 14319—93 | 超精油石 | (493) |
| GB/T 14320—93 | 陶瓷结合剂强力珩磨油石 | (499) |
| GB 14321—93 | 刚玉磨料中 α - Al_2O_3 相 X 射线定量测定方法 | (506) |
| GB/T 14322—93 | 普通磨料精微粉(W3.5~W0.5)粒度组成测定方法 | (510) |
| GB 14323—93 | X、 γ 辐射个人报警仪 | (521) |
| GB/T 14324—93 | 电容液位计 | (541) |
| GB/T 14325—93 | 辐射防护最优化纲要 | (549) |
| GB/T 14326—93 | 苯中二硫化碳含量的测定方法 | (557) |
| GB/T 14327—93 | 苯中喹吩含量的测定方法 | (560) |
| GB/T 14328.1—93 | 直柄粗加工立铣刀 型式与尺寸 | (562) |
| GB/T 14328.2—93 | 削平型直柄粗加工立铣刀 型式与尺寸 | (564) |
| GB/T 14328.3—93 | 莫氏锥柄粗加工立铣刀 型式与尺寸 | (566) |
| GB/T 14328.4—93 | 粗加工立铣刀 技术条件 | (569) |
| GB/T 14329.1—93 | 平刀体键槽拉刀 型式与尺寸 | (573) |
| GB/T 14329.2—93 | 加宽平刀体键槽拉刀 型式与尺寸 | (580) |
| GB/T 14329.3—93 | 带倒角齿键槽拉刀 型式与尺寸 | (585) |
| GB/T 14329.4—93 | 键槽拉刀通用技术条件 | (590) |
| GB/T 14330—93 | 硬质合金机夹三面刃铣刀 | (594) |
| GB/T 14331—93 | 自动卷簧机 精度 | (599) |
| GB/T 14332—93 | 硬质合金喷吸钻 | (602) |
| GB/T 14333—93 | 盘形剃齿刀 | (611) |
| GB/T 14334—93 | 合成短纤维取样方法 | (622) |
| GB/T 14335—93 | 合成短纤维线密度试验方法 | (625) |
| GB/T 14336—93 | 合成短纤维长度试验方法 | (627) |
| GB/T 14337—93 | 合成短纤维断裂强力及断裂伸长试验方法 | (630) |
| GB/T 14338—93 | 合成短纤维卷曲性能试验方法 | (639) |
| GB/T 14339—93 | 合成短纤维疵点试验方法 | (642) |
| GB/T 14340—93 | 合成短纤维含油率试验方法 | (645) |
| GB/T 14341—93 | 合成短纤维回潮率试验方法 | (649) |
| GB/T 14342—93 | 合成短纤维比电阻试验方法 | (660) |
| GB/T 14343—93 | 合成纤维长丝及异形丝线密度试验方法 | (662) |

| | | |
|------------------|---|-------|
| GB/T 14349—93 | 板料折弯机 精度 | (734) |
| GB/T 14350—93 | 锆英石耐火材料化学分析方法 | (739) |
| GB/T 14351—93 | 熔铸氧化铝耐火材料化学分析方法 | (748) |
| GB/T 14352.1—93 | 钨矿石、钼矿石化学分析方法 硫氰酸盐光度法测定钨量 | (756) |
| GB/T 14352.2—93 | 钨矿石、钼矿石化学分析方法 硫氰酸盐光度法测定钼量 | (761) |
| GB/T 14352.3—93 | 钨矿石、钼矿石化学分析方法 火焰原子吸收分光光度法测定铜量 | (765) |
| GB/T 14352.4—93 | 钨矿石、钼矿石化学分析方法 火焰原子吸收分光光度法测定铅量 | (769) |
| GB/T 14352.5—93 | 钨矿石、钼矿石化学分析方法 火焰原子吸收分光光度法测定锌量 | (773) |
| GB/T 14352.6—93 | 钨矿石、钼矿石化学分析方法 火焰原子吸收分光光度法测定镉量 | (777) |
| GB/T 14352.7—93 | 钨矿石、钼矿石化学分析方法 丁二脲-磺基水杨酸-氢氧化铵-氯化铵底液极谱法测定钴量 | (781) |
| GB/T 14352.8—93 | 钨矿石、钼矿石化学分析方法 丁二脲-磺基水杨酸-氢氧化铵-氯化铵底液极谱法测定镍量 | (785) |
| GB/T 14352.9—93 | 钨矿石、钼矿石化学分析方法 高温燃烧碘量法测定全硫量 | (788) |
| GB/T 14352.10—93 | 钨矿石、钼矿石化学分析方法 二乙基二硫代氨基甲酸银光度法测定砷量 | (792) |
| GB/T 14352.11—93 | 钨矿石、钼矿石化学分析方法 火焰原子吸收分光光度法测定铋量 | (796) |
| GB/T 14352.12—93 | 钨矿石、钼矿石化学分析方法 甲基异丁基甲酮萃取火焰原子吸收分光光度法测定银量 | (800) |
| GB/T 14352.13—93 | 钨矿石、钼矿石化学分析方法 盐酸-氯化铵底液极谱法测定锡量 | (804) |
| GB/T 14352.14—93 | 钨矿石、钼矿石化学分析方法 乙酸丁酯萃取分离-罗丹明 B 光度法测定镓量 | (808) |
| GB/T 14352.15—93 | 钨矿石、钼矿石化学分析方法 蒸馏分离-苯酚酮-十六烷基三甲基溴化铵光度法测定锗量 | (812) |
| GB/T 14352.16—93 | 钨矿石、钼矿石化学分析方法 3,3'-二氨基联苯胺光度法测定硒量 | (817) |
| GB/T 14352.17—93 | 钨矿石、钼矿石化学分析方法 丁基罗丹明 B 光度法测定碲量 | (821) |
| GB/T 14352.18—93 | 钨矿石、钼矿石化学分析方法 硫氰酸盐光度法测定铈量 | (825) |